

哥华到智利的瓦尔帕莱索。

(31) 异须沙蚕 *Nereis heterocirrata* Treadwell, 1931 (图 65, 图 66)

Nereis heterocirrata Treadwell, 1931: 1—2, fig. 1a—e; Imajima et Hartman, 1964: 146—147; Wu, 1967: 62, fig. 7a—d; Imajima, 1972: 125—129, figs. 41a—m, 42a—e, 51; Paik, 1977: 187—189, fig. 23a—f; Wu et al., 1981: 94—96, figs. 55a—k, 53a—c; Yang et Sun, 1988: 40—41, fig. 9o—r.

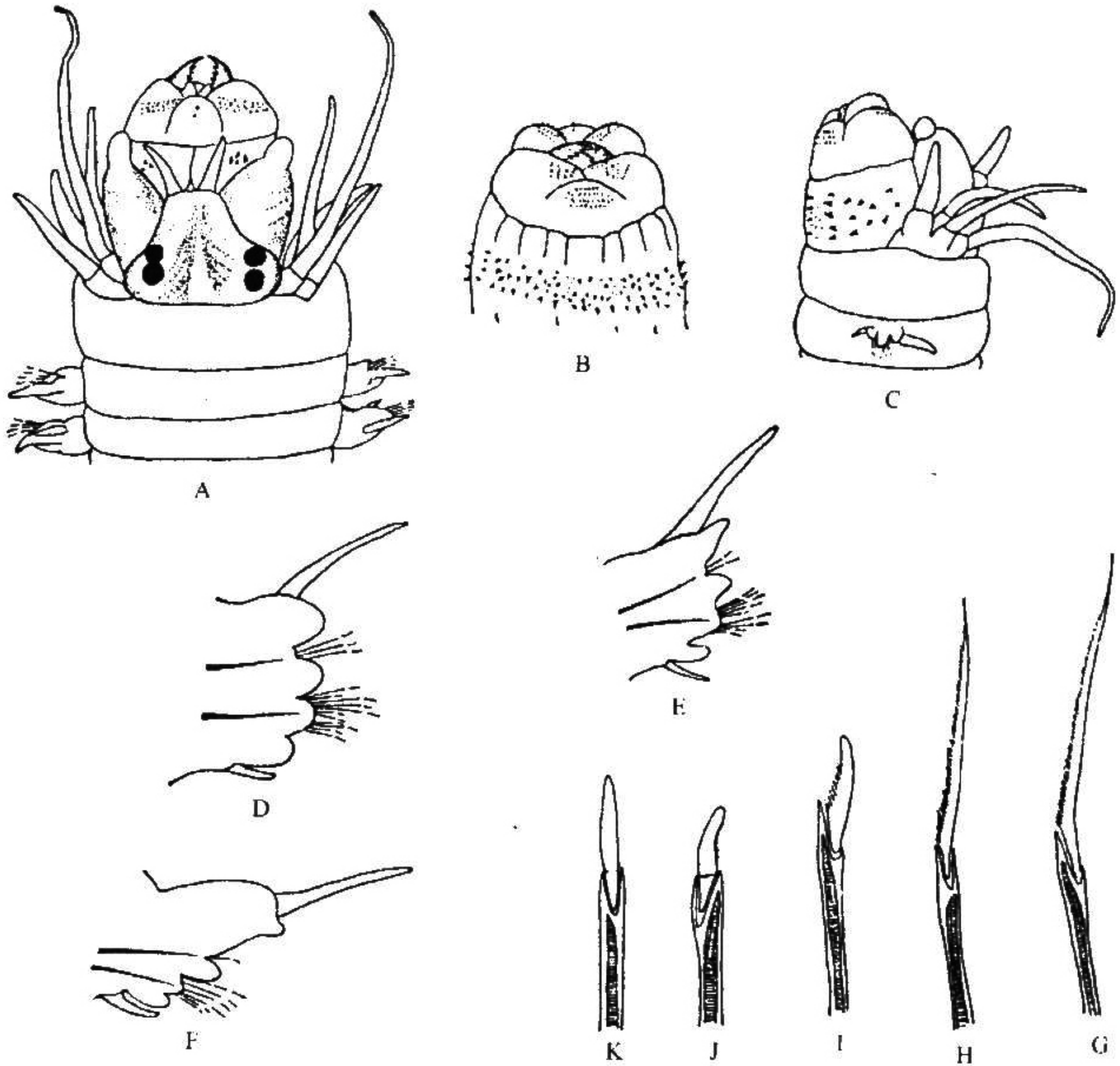


图 65 异须沙蚕 *Nereis heterocirrata* Treadwell

A. 体前端背面观 (吻翻出); B. 吻腹面观; C. 体前端侧面观; D. 体前部疣足后面观; E. 体中部疣足前面观; F. 体后部疣足前面观; G. 复型异齿刺状刚毛; H. 复型等齿刺状刚毛; I. 复型异内镰刀形刚毛; J, K. 复型等齿镰刀形刚毛 (正面观和侧面观)。

标本采集地 山东蓬莱、烟台 (烟台山、崆峒岛)、乳山 (和尚洞)、青岛 (沙子口、汇泉、大黑澜、黄岛), 浙江嵊山、平阳 (南几)、苍南 (南关、七星岛), 台湾 (台北、基隆、宜兰)。为潮间带岩岸中区和下区的优势种, 栖于牡蛎带和珊瑚藻 *Corrallina*、马尾藻 *Sargassum*、粘膜藻 *Leathesia* 群落。同栖的多毛类有双管阔沙蚕

Platynereis bicanaliculata (Baird)、栗色仙须虫 *Nereiphylla castanea* (Marenzeller) 和软背鳞虫 *Lepidonotus helotypus* (Grube) 等。亦常栖于珍珠贝壳上的附着生物间。

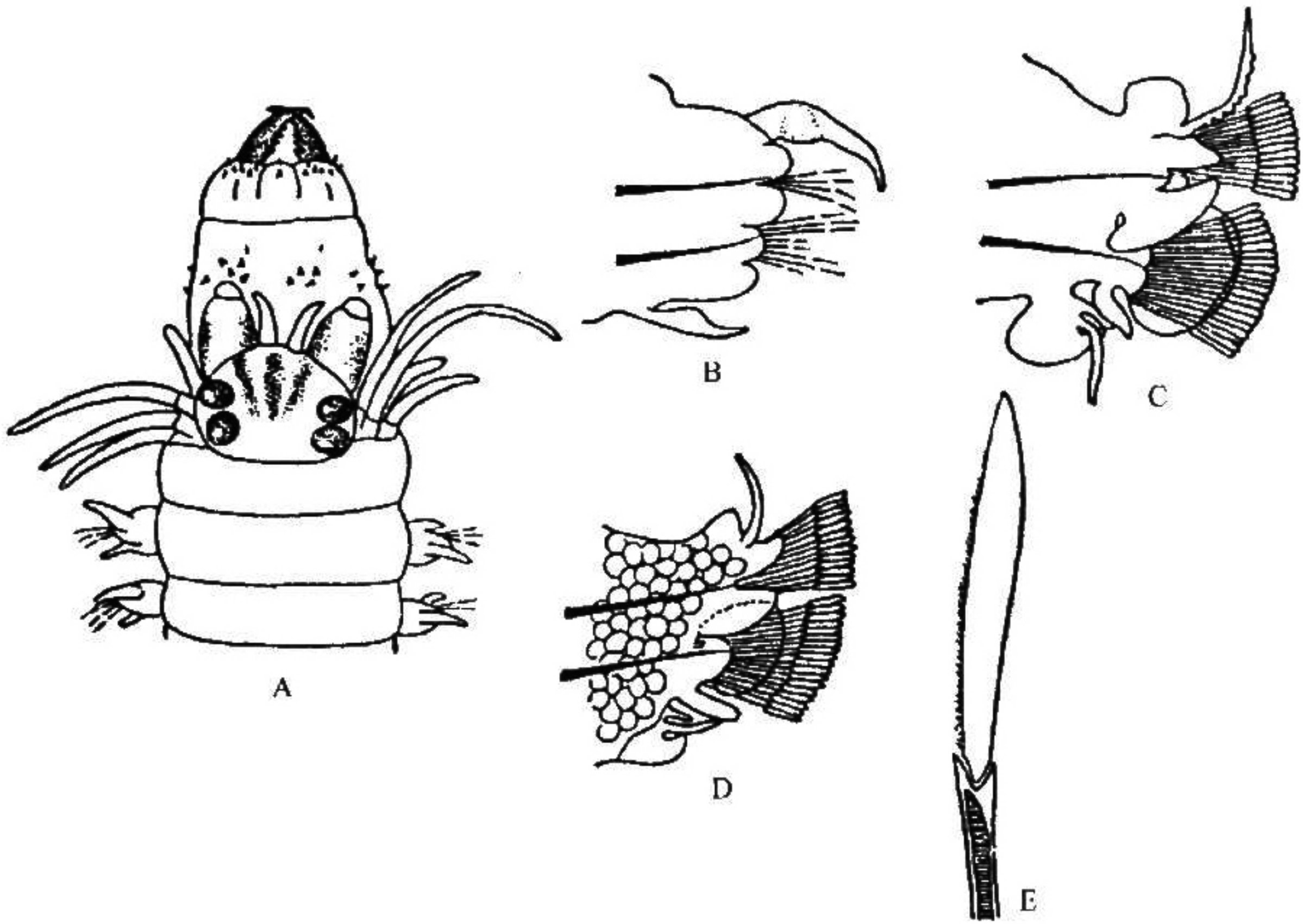


图 66 异须沙蚕 *Nereis heterocirrata* Treadwell 异沙蚕体

A. 体前端背面观 (吻伸出); B. 第 5 对疣足前面观; C. 雄异沙蚕体变形疣足前面观; D. 雌异沙蚕体变形疣足前面观; E. 桨状刚毛。

形态特征 大标本体长 100 mm, 体宽 (含疣足) 8 mm, 具 85—100 个刚节。

酒精标本黄褐色, 口前叶、触角和体前部背面具浅咖啡色色斑。

口前叶梨形, 触手长为口前叶的一半, 2 对眼靠近、位于口前叶中后部。围口节触须 4 对, 仅腹面的一对短为粗指状、余为长须状, 最长者后伸可达第 3—4 刚节 (图 65 A、C)。

吻仅具圆锥形颚齿, 颚齿在各区的数目和排列如下: I 区 2—3 个纵列, II 区 26—29 个成一新月形丛, III 区约 40 个聚成 4—5 不正规的横排, IV 区约 40 个成 4 斜排, V 区无, VI 区 3—4 个大锥形齿, VII、VIII 区具不正规排列的大齿 3—4 排、在 VII 区大齿间还具许多小齿 (并稍向 VIII 区扩散)。吻端大颚具侧齿 (图 65 A—C)。

除前 2 对疣足单叶型外, 余皆为双叶型。体前部双叶型疣足, 背腹舌叶皆呈大小近等的圆锥形, 背腹须须状 (图 65 D)。体中部疣足, 舌叶变细, 上背舌叶稍长于下背舌叶 (图 65 E)。体后部疣足, 上背舌叶变大增长为矩形、背须位其顶端, 背须基部附近具一突起 (图 65 F)。

前部疣足背刚毛均为复型等齿刺状 (图 65 H), 体中后部背刚毛被 2—4 根端片具

侧齿的复型等齿镰刀形刚毛替代 (图 65 J—K)。腹刚毛, 在腹足刺上方为复型等齿刺状和异齿镰刀形, 下方为复型异齿刺状 (图 65 G) 和异齿镰刀形 (图 65 I)。

异沙蚕体 标本分别采自 1962 年 5 月 4—16 日 (水温 15—17℃) 的青岛太平角、汇泉海水浴场和贵州路养殖场潮间带岩岸海藻丛间。1963 年 7 月 5 日 (水温为 24℃), 又在大黑澜沿岸浮泥中, 采到 6 雌 11 雄。同年 6 月 11 日, 在胶州湾用浮游生物网拖到 1 雄性异沙蚕体。

体长雄性为 30—35 mm (雌性为 28—65 mm), 体宽 (含疣足) 6 mm (4—6 mm), 刚节数前区为 14 (17) 刚节、后区为 56—86 (63—83) 刚节, 前区前 7 (5) 对疣足背须膨大, 腹须前 5 (4) 对膨大, 中区背须仅雄性具 8 个乳突, 雄性肛门周围有 1—2 排小乳突。皆具桨状刚毛 (图 66 A—E)。

地理分布 分布于黄海、东海; 日本沿岸 (北海道至九州)。

(32) 黄海沙蚕 *Nereis huanghaiensis* Wu, Sun et Yang, 1981 (图 67)

Nereis huanghaiensis Wu et al., 1981: 120—122, fig. 75a—l.

标本采集地 黄海北部 (水深 24—37 m), 底质黄色软泥或褐色泥砂。

形态特征 标本体长 21 mm, 体宽 (含疣足) 2 mm, 具 70 个刚节。

口前叶、触角、第 2 刚节背面均无色斑, 体中部以后的疣足叶具色素。

口前叶梨形、前窄后宽, 触手稍长于触角, 2 对眼呈倒梯形排列于口前叶后部。围口节为其后刚节的 2 倍宽。围口节触须 4 对, 最长者后伸可达第 5—6 刚节 (图 67 A)。

吻上除 I、III、V 区外皆具圆锥形颚齿, 颚齿在各区的排列如下: II 区 18—20 个成 2 斜排, IV 区 20—25 个成 2—3 斜排, VI 区 8—9 个成 2 横排, VII、VIII 区 7—10 个成一横排。吻端大颚具 3—4 个侧齿 (图 67 B)。

除前 2 对疣足单叶型外, 余皆为双叶型。单叶型疣足, 背须长约为腹须的 2 倍 (图 67 C)。其余双叶型疣足, 背舌叶均为指状、末端钝, 上背舌叶长于下背舌叶 (图 67 D—F)。

体前部的背刚毛为复型等齿刺状, 体中部和体后部的复型等齿刺状背刚毛被一根端片较直、一侧具小细齿的复型等齿镰刀形刚毛替代 (图 67 L)。体前部腹刚毛, 在腹足刺上方为复型等齿刺状和异齿镰刀形 (图 67 I), 下方为复型异齿镰刀形 (图 67 H)。体中部和体后部腹刚毛, 在腹足刺上方为复型等齿刺状和粗柄的异齿镰刀形 (图 67 J), 下方为端片较细长 (图 67 G) 和端片短的复型异齿镰刀形 (图 67 K)。

地理分布 分布于黄海。

讨论 黄海的该种标本与长丝沙蚕 *Nereis gisserana* Horst 和三带沙蚕 *N. trifasciata* 较相似。但黄海沙蚕吻 III 区无齿, VI 区 8—9 个成 2 斜排, 第 2 刚节背面无色斑, 体中后部复型等齿镰刀形背刚毛端片直具细齿, 分布于黄海。